

IPS CLINICA SALUD FLORIDA SA
INFORME DE GESTIÓN
AÑO 2012

En el 2012, para la **IPS CLINICA SALUD FLORIDA S.A** fue un periodo difícil, casi idéntico al año anterior, se siguió sintiendo el peso de los descuentos de los descuento de la cuota moderadora y copago (el3,2% de la capitación) de la capitación) por la EPS SOS, de lo vinculación laboral de los aprendices de SENA. Las otras variables que inciden en el resultado final del ejercicio, han seguido la misma tendencia, los costos de las clínicas, especialistas y ayudas diagnosticas y terapéuticas se incrementaron y hubo un poco de disminución de los recobros y al final la rentabilidad fue 0,043%.

Los costos delos servicios en las clínicas de Cali continuaron siendo elevado y aumentaron en un 20 %, a pesar que se ha continuado con la política de hacerle un buen control de P y P a los usuarios de alto costo y de los programa de los crónicos, hipertensión, diabético, renales etc. y las maternas. En el siguiente cuadro se muestran el comportamiento en el presente año.

COSTO SERVICIOS SALUD EXTERNOS A USUARIOS CAPITADO A SOS
 CUADRO COMPARATIVO 2009 al 2012

AÑO	2009	2010	2011	2012	%	Incremento en pesos
Urgencias externas	42.347.531	9.517.156	16.875.033	18.325.453	9%	1.450.420
Especialistas externos	31.734.534	92.311.103	73.523.643	117.141.194	59%	43.617.551
Hospitalización Cali	107.564.904	167.031.584	111.299.468	205.217.458	84%	93.917.990
Cirugías Externas	221.161.757	239.886.473	326.157.542	325.253.158	0%	(904.384)
Ayudas diagnosticas externas	223.935.696	302.779.860	289.161.621	256.325.897	-11%	(32.835.724)
Ayudas terapéuticas externas	9.576.903	19.174.564	34.849.158	137.430.365	294%	102.581.207
Odontología externa	109.026.229	110.666.798	108.702.641	105.448.158	-3%	(3.254.483)
Banco de sangre	6.804.534	3.327.544	13.783.187	7.203.412	-48%	(6.579.775)
TOTAL	752.152.088	944.695.082	974.352.293	1.172.345.095	20%	197.992.802

Los costos externos en el 2012 se incrementaron en \$ 197.992.807 pesos con respecto al 2.011. Hubo incremento en hospitalización de las clínicas de Cali, en especialistas externos y en ayudas terapéuticas y exámenes especializados.

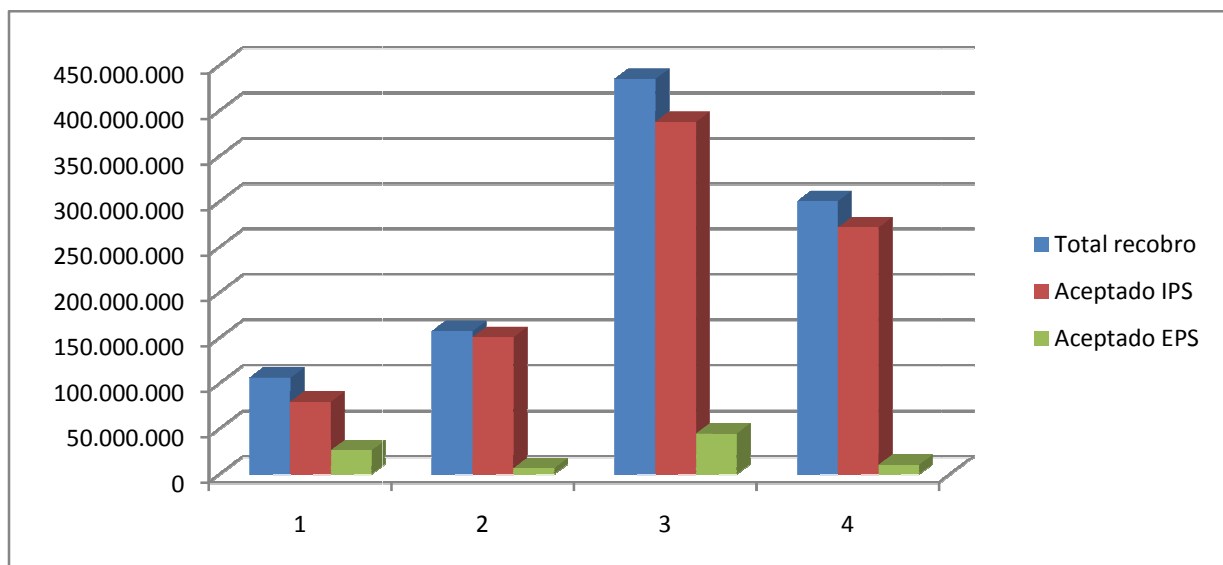
El CRUCE de capitación realizado por la SOS, son los descuentos a la facturación, por servicios de salud a usuarios capitados por la IPS clínica Salud Florida, prestados por clínicas de Cali y otras IPS del país, que fueron cancelados por SOS, a dichas entidades, disminuyeron en el 2012, pero continúan siendo elevados como lo podemos ver en el siguiente cuadro:

CRUCE DE CAPITACION O RECOBROS REALIZADA POR SOS- COMPARATIVO							
AÑOS 2009 AL 2012							
Descripción	2009	2010	incremento	2011	2012	Diferencia	incremento
Total Recobro	106.367.646	157.661.985	48%	435.050.491	300.532.789	(134.517.702)	-31%
Aceptado por la IPS	79.785.802	151.044.464	89%	387.733.255	271.790.333	(115.942.922)	-30%
aceptado por la EPS	26.581.844	6.617.521	-75%	44.986.167	10.522.894	(34.463.273)	-77%
Pendiente conciliar	0	0	0%	2.331.048	18.219.562	15.888.514	682%
% Recuperación por la IPS	25,00%	4,20%	-83%	10,34%	3,50%	-6,84%	-66%
Costo asumido por IPS	79.785.802	151.439.464	90%	387.733.255	271.790.333	(115.942.922)	-30%

Los descuentos hasta el mes de Octubre suman ya, 271 millones de pesos, faltando por conciliar 18 millones. Del total recobrado solo se recuperó el 3,5%, que equivale a 10,5 millones de peso, menor que el año pasado que fue de 10,34 % (\$ 44.986.167) aceptado por la EPS.

En la siguiente presentación grafica se presenta este cruce de capitacion realizado por SOS comparativo del 2009 al 2012

REPRESENTACION GRAFICA DEL CRUCE
COMPARATIVO AÑOS 2009- 2010- 2011- 2012



Se observa disminucion de los recobros en el 2012, pero porcentualmente hay disminucion de lo aceptado por la EPS y un mayor valor ha asumir por la clinica.

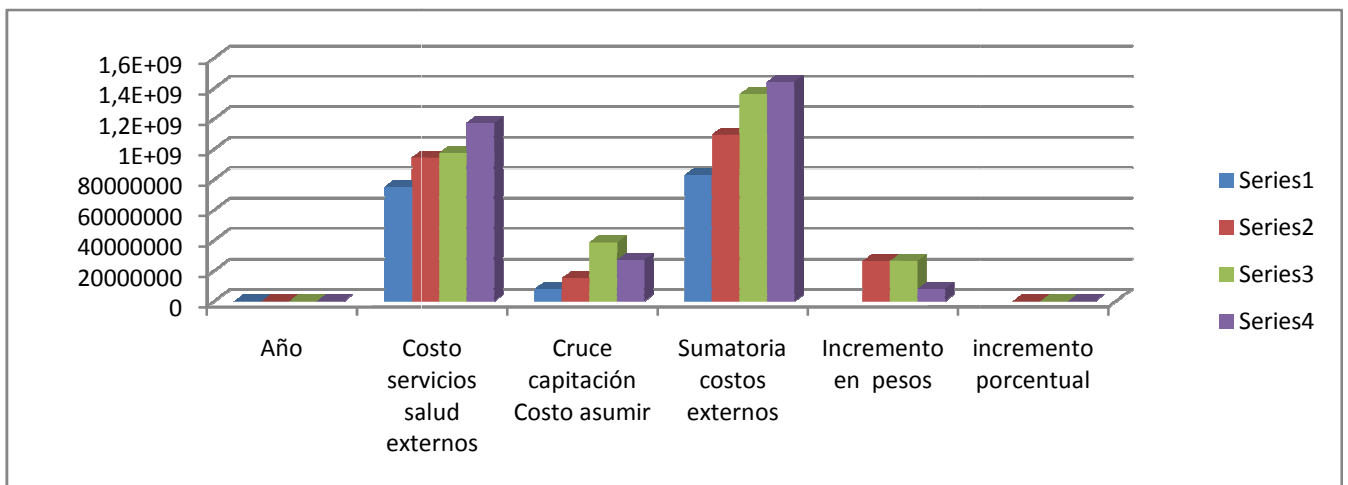
En el siguiente cuadro comparativo se presenta el costo total de los servicios de salud externo de los usuarios capitados (Sumatoria de los costos servicios de salud externo con el cruce de capitación o recobro realizado por SOS). Se incremento en el 6,02% con respecto al año anterior y en pesos en \$ 82.049.880.

RESUMEN DE LOS COSTOS DE SERVICIOS SALUD EXTERNOS USUARIOS CAPITADOS COMPARATIVO

Año	Costo servicios salud externos	Cruce capitación Costo asumir	Sumatoria costos externos	Incremento en pesos	incremento porcentual
2009	752.152.088	79.785.802	831.937.890		
2010	944.695.082	151.439.464	1.096.134.546	264.196.656	31,76%
2011	974.352.293	387.733.255	1.362.085.548	265.951.002	24,26%
2012	1.172.345.095	271.790.333	1.444.135.428	82.049.880	6,02%

**REPRESENTACION GRAFICA DE LOS COSTO EXTERNOS
COMPATIVO AÑOS 2009, 2010, 2011 Y 2012**

En el siguiente grafica se muestran los costos de las clínicas de Cali y Palmira y los cruce de capitación realizada por SOS, comparativos de 2009 AL 2.012.



El incremento porcentual de las tarifas de las clínicas de Cali, con las que la Clínica Salud Florida tiene convenios para la atención de los usuarios capitados, que requieren un mayor nivel de complejidad por su patología, es superior a la que nos incrementa la EPS casa año, El el 2012 el incremento de la UPC capitada y los eventos de SOS, se incrementaron solo en el 1,55, Comfenalco y Salud total fue de 4 % después de dos años de no haber incrementado y con COOMEVA EPS, no hubo incremento de tarifas Ver el siguiente cuadro el incremento de la clínicas de Cali en el 2012 y comparativo con los años anteriores.

**TARIFAS CONVENIDAS CON LAS PRINCIPALES CLINICAS Y HOSPITALES DE CALI
INCREMENTO ANUAL COMPARATIVO 2009 AL 2012**

Prestador	Tarifas ISS 2001+ % o Propias	2009	2010	2011	2012
Fundación Valle de Lili	1,77	8,5%	4,0%	4,3%	3,73%
Centro médico Imbanaco	Propias	6,5%	3,8%	4,3%	4,0%
Clínica de los Remedios	1,56	7,5%	3,6%	4,0%	0,0%
Clínica Versalles	1,37	0,0%	14,2%	0,0%	6,0%
Clínica San Fernando	1,40	5,0%	1,3%	3,5%	0,0%
Hospital Club Noel	1,20	0,0%	0,0%	2,5%	0,0%
Clínica Comfandi	1,56	7,0%	3,6%	0,0%	0,0%

El incremento del porcentaje de los salarios Vs el incremento capitación por usuario capitado, El incremento del valor de la UPC sigue siendo inferior al incremento de los salarios y de los incrementos de las de la clínica de Cali, en el 2012 con respecto al 2011, el incremento fue 1,5 % de la UPC capitada y a los eventos de SOS, como se observa en el siguiente cuadro comparativo

**INCREMENTO SALARIO MINIMO Vs INCREMENTO CAPITACION POR USUARIO CAPITADO
Años 2.009 al 2.012**

El incremento de la UPS, del 1,5 % de la capitación y de los eventos de SOS, permitió unos ingresos por capitación de \$ 168.103.200 pesos, que ayuda a compensar el aumento de los salarios de los funcionarios en el 2012, pero no los mayores costos de los servicios de salud externos.

AÑO	2.009	2010	2011	2012
Incremento salarios en pesos	35.400	18.100	20.600	31.100
Incremento salarios %	7,67%	3,64%	4,00%	5,81%
Incremento UPC PESOS	1.475	-42	144	787
Incremento UPC %	6,82%	0,00%	0,62%	1,50%
Usuarios capitados	14.891	15.789	17.457	17.665
Incremento anual por capitación	263.570.700	- 7.957.656	30.165.696	168.103.200

En el siguiente cuadro se muestra el incremento del salario básico comparativo año 2010 y 2011, sin incluir, incluir recargos nocturnos ni horas extras.

**INCREMENTO DE LA NOMINA Y PRESTACIONES SOCIALES
COMPARATIVO AÑOS 2010 – 2012**

Descripción /Año	2010	2.011	INCREMENTO	%	2012	INCREMENTO	%
Nomina Básica	158.410.044	165.149.950	6.739.906	4,3%	155.551.525	-9.598.425	-5,8%
Nomina +Prestaciones + Seguridad Social_ MES	239.991.216	250.202.174	10.210.958	4,3%	227.451.003	-22.751.171	-9,1%
Nomina +Prestaciones + Seguridad Social_ Año.	2.879.894.597	3.002.426.089	122.531.492	4,3%	2.804.856.777	-197.569.312	-6,58%

En el cuadro anterior se nota una disminución de la nomina del 2012 con respecto al 2011, en un 6,58 % (\$ -197.569.312), situación que se da porque disminuyeron los funcionarios que se tenían centrados en el municipio de puerto tejada en el 2.011 durante tres meses y hubo recorte del personal de varios funcionarios del área administrativa.

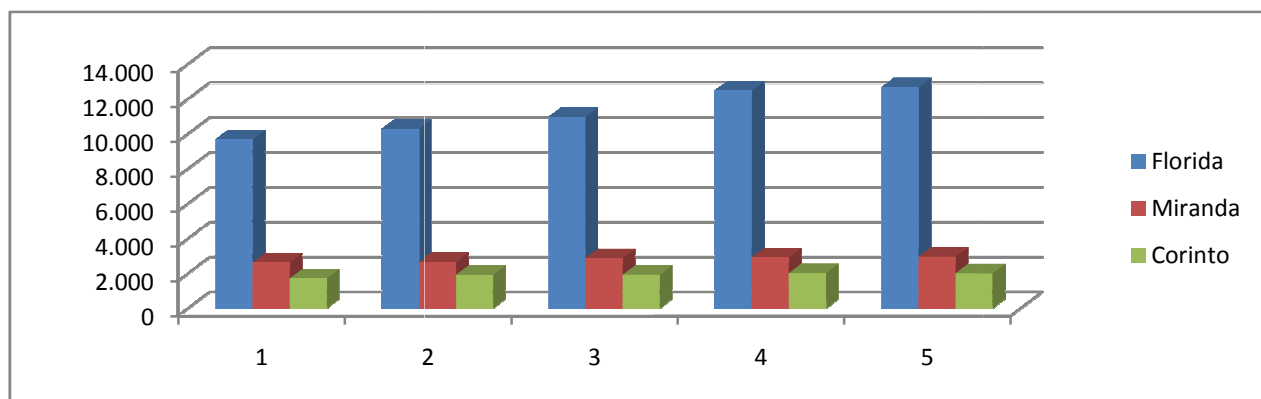
Población capitada SOS en el 2012 por municipios en que tenemos influencia, su crecimiento promedio mes en cantidad y en porcentaje, se resumen en el cuadro comparativo del 2008 al 2012

COMPARATIVA 2008 AL 2012					
AÑO	2.008	2.009	2.010	2.011	2.012
Florida	9.694	10.304	10.972	12.506	12.682
Miranda	2.625	2.661	2.885	2.930	2.971
Corinto	1.714	1.926	1.933	2.020	2.012
Total población capitada SOS	14.033	14.891	15.790	17.456	17.665
Incremento porcentual año	23,70%	5,78%	5,88%	10,70%	1,20%

El promedio de usuarios capitados mensual fue de 17.665, se aumentó en 209 usuarios capitados promedio al mes, porcentualmente en el 1,2% fue el crecimiento de usuarios capitados

En el siguiente grafico se muestra la población capitada promedio mes por municipio, en Florida, Miranda y Corinto

GRAFICO POBLACION CAPITADA A SOS PROMEDIO MES POR AÑOS
2008, 2009, 2010, 2011 y 2012



Vemos que siempre ha habido crecimiento los tres municipios, siendo el de mayor en Florida.

En el siguiente cuadro comparativo se muestra el crecimiento promedio de la población capitana al mes y por años y el ingreso mensual y anual por esa población nueva capitada.

INCREMENTO POBLACION NUEVA CAPITADA A SOS E INGRESOS MENSUAL Y ANUAL
COMPARATIVO AÑOS 2008 AL 2012

Año	2.008	2.009	2.010	2.011	2.012
Valor recibido por usuario mes	21.627	23.103	23.060	23.204	23.991
Incremento en pesos	849	1.475	-42	144	355
Incremento en %	4,08%	6,82%	-0,18%	0,62%	1,53%
Usuarios promedios mes capitados	14.002	14.812	15.789	17.457	17.665
Numero promedio mensual usuarios nuevos capitados		810	977	1.668	208
Incremento Ingresos mensual x nuevo usuarios capitados		18.713.430	22.529.620	38.704.272	4.840.173
Incremento Ingresos anual x nuevo usuarios capitados		224.561.160	270.355.440	464.451.264	58.082.082

Se obtuvo un incremento por estos usuarios nuevos de \$ 4.840.173 al mes y de \$ 58.082.082 al año, posterior al descuento de la cuota moderadora y copago. Como se puede observar los ingresos por usuarios nuevos disminuyo significativamente, en el 87,5%, equivale a \$ 406.369.182, al comparar 2011 y 2012

Con Salud Total se tiene una población capitada promedio de 301 usuarios, logrando un crecimiento del 5,21% y se atiende por evento usuarios de Comfenalco EPS, de la Policía Valle, y a nivel de consulta de urgencias, usuarios de todas la ARP, de COOMEVA EPS y usuarios particulares.

Los ingresos, costo y gastos de la IPS CLINICA SALUD FLORIDA, en el 2011 tuvieron el siguiente comportamiento, que se resumen en los siguientes dos cuadros comparativos del 2009 al 2012.

INGRESOS DE LA IPS CLINICA SALUD FLORIDA
COMPARATIVOS AÑOS 2009 AL 2012

Descripción / Año	2009	2010	2011	2012	INCREMENTO	%
Capitación SOS Florida, Miranda, Corinto	4.108.714.267	4.339.783.563	4.887.437.532	5.072.466.208	185.028.676	3,8%
Capitación SOS Puerto Tejada		485.155.708	184.173.484	0	-184.173.484	-100,0%
Capitación Salud Total	25.724.998	30.058.991	30.111.557	32.241.281	2.129.724	7,1%
Por Eventos	360.520.477	1.219.713.801	1.345.709.145	1.252.834.712	-92.874.433	-6,9%
Venta a Particulares	952.304.025	163.942.699	203.453.171	203.544.594	91.423	0,04%
Copagos y Cuotas Moderadoras	174.184.959	379.103.359	466.524.243	497.393.787	30.869.544	6,62%

Gestión comercial Puerto Tejada		105.777.499	48.164.749	0	-48.164.749	-100,0%
Otros ingreso(Recobros)			38.009.505	79.984.076	41.974.571	110,4%
Total Ingresos Sin descuentos	5.923.817.457	6.723.535.620	7.203.583.386	7.203.583.386	-336909061	-4,68%
Cruce capitulación, glosas, Descuentos y otros	-173.435.804	-94.956.068	588.461.643	271.790.333	-316.671.310	- 53,81%
Total Ingresos con descuento	5.750.381.653	6.653.061.911	6.615.121.743	6.853.084.253	237.962.510	3,60%

Los ingresos aumentaron en el 2012, en el 3,6 %, lo que representa \$ 237.962.510 pesos con respecto al 2011. Además observamos que hay disminución en los ingresos por evento el 6,9% (\$ 92.874.433) y los particulares aumentaron en el 0,04%(\$ 91.423)

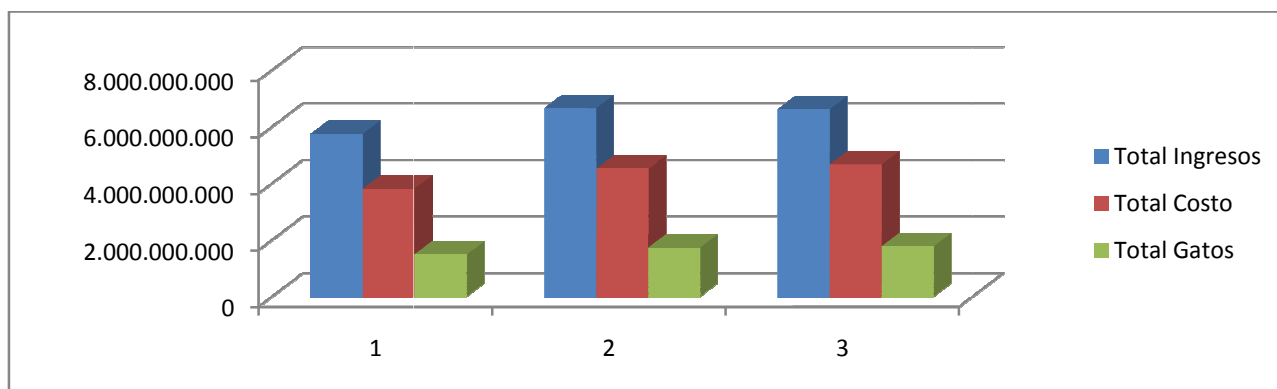
En el siguiente cuadro se analizan los ingreso, costo y gastos, de la IPS CLINICA SALUD FLORIDA SA , comparativos años 2010, 2011 y 2012

**TOTAL INGRESOS, COSTOS Y GASTOS
COMPARATIVO 2010 AL 2012**

Descripción / Año	2.010	% costoy gastos de los ingresos	2.011	% costo y gastos de los ingresos	2012	% costo y gastos de los ingresos
Total Ingresos	6.653.061.911		6.618.072.463		6.853.084.253	
Total Costo	4.518.369.179	67,91%	4.670.052.404	70,57%	4.919.740.859	71,79%
Total Gastos	1.733.068.561	38,36%	1.784.772.610	38,22%	1.754.199.133	35,66%
Sumatoria costo y gastos	6.251.437.740	93,96%	6.454.825.014	97,53%	6.673.939.992	97,39%

Los costos de la Clínica en el 2012, fueron del 71.79% mayor que el del año anterior que fue del 70.57%. Los gastos fueron de 35.66 % menor que los del año anterior 38.22%. La sumatoria de los costos y gastos disminuyeron en 2.41%

REPRESENTACION GRAFICA COMPARATIVA DE LOS INGRESOS, COSTOS Y GASTOS



INFORME FINANCIERO 2012

Los resultado económico no fueron satisfactorios en el 2012, fueron positivos pero solo dio de utilidad el 0,43%, en pesos 26 millones únicamente de utilidades En el siguiente cuadro se presenta el Informé financiero del 2012, resumido comparativamente con respecto al 2009,2010 y 2011.

BALANCE GENERAL COMPARATIVO					
A 31 DE DICIEMBRE DE :					
(EXPRESADO EN PESOS)					
DESCRIPCION	2.012	Variación %	2.011	2.010	2.009
Inventarios	195.025.382	99%	192.485.658	251.949.675	148.749.727
TOTAL ACTIVO CORRIENTE	1.497.332.816	90%	1.340.218.140	1.476.156.681	1.349.441.976
Depreciación acumulada	(2.736.852.147)	92%	(2.517.646.563)	(2.282.464.480)	(2.031.671.301)
TOTAL PROPIEDAD PLANTA Y EQUIPO	1.281.966.789	112%	1.430.793.377	1.626.278.223	1.682.428.834
TOTAL OTROS ACTIVOS	396.236.806	64%	254.753.187	242.612.272	89.240.009
TOTAL ACTIVOS	3.175.536.411	95%	3.025.764.703	3.345.047.175	3.121.110.819
TOTAL PASIVO CORRIENTE	836.607.718	91%	762.919.909	839.186.314	722.044.420
Obligaciones Bancarias	382.500.922	87%	332.896.293	571.946.705	573.654.847
TOTAL PASIVO A MED. Y LARGO PLAZO	382.500.922	87%	332.896.293	571.946.705	573.654.847
TOTAL PASIVOS	1.219.108.640	90%	1.095.816.202	1.411.133.019	1.295.699.267
TOTAL PATRIMONIO	1.956.176.843	99%	1.929.948.501	1.933.914.156	1.825.411.552
TOTAL PASIVO MAS PATRIMONIO	3.175.285.483	95%	3.025.764.703	3.345.047.175	3.121.110.819

Al comparar las los activos corriente y total en el 2012 porcentualmente fueron positivos con respecto al 2011. El patrimonio solo aumento el 1 % No hubo perdidas , pero el resultado es muy preocupante y hay que tomar correctivos en el 2013.

EL siguiente cuadro se presenta los Estados de resultados de la IPS CLINICA SALUD FLORIDA en el 2012 y se comparan con los años 2009, 2010, 2011

**ESTADOS DE RESULTADOS COMPARATIVO
2009 AL 2012**

DESCRIPCION	2.012	Variación	2.011	2.010	2.009
Ingresos Operacionales	6.853.084.253	97%	6.618.072.463	6.653.060.911	5.750.381.653
Costo de Ventas	4.919.740.859	95%	4.670.052.404	4.518.369.179	3.814.291.357
UTILIDAD BRUTA	1.933.343.394	101%	1.948.020.059	2.134.691.732	1.936.090.296
GASTOS OPERACIONALES	1.754.199.133	102%	1.784.772.610	1.733.068.561	1.490.063.979
UTILIDAD OPERACIONAL	179.144.261	91%	163.247.449	401.623.171	446.026.317
INGRESOS (GASTOS) NO OPERACIONALES					
Gastos Financieros	107.818.893	79%	85.374.844	136.196.356	138.390.999
Otros Ingresos	20.007.402	129%	25.791.865	33.566.449	56.530.086
Otros Egresos	47.690.892	140%	66.620.525	34.404.084	22.501.633
UTILIDAD ANTES DE IMPUESTOS	43.641.879	85%	37.043.945	264.589.180	341.663.771
Impuesto de Renta	14.499.276	84%	12.224.502	101.487.000	128.365.580
UTILIDAD NETA	29.142.603	85%	24.819.443	163.102.180	213.298.191
Reserva Legal	2.914.260	85%	2.482.000	16.311.000	21.908.064
UTILIDAD POR DISTRIBUIR	26.228.342	85%	22.337.442,96	146.791.180	191.390.127

Los ingreso aumentaron un 3% en el 2012 con respecto al 2011, los costo en un 5 % los gasto disminuyeron en 2% y la utilidad neta en 15 % con respecto al 2011.

**CUADRO COMPARATIVO DE LOS INGRESO, COSOTOS Y GASTOS
AÑOS 2010 AL 2012**

DESCRIPCION	2.012	2.011	2.010
Costo de Ventas en relación a los ingreso	71,79%	70,57%	67,9%
Gastos en relación a los ingreso	25,60%	26,97%	26,0%
Costo de Ventas en relación a los ingreso	2,61%	2,47%	6,0%
Utilidad en relacion a los ingreso	1,57%	1,29%	2,0%
Impuesto de Renta	0,21%	0,18%	1,5%
Utilidad Neta en relacion a los ingreso	0,43%	0,38%	2,5%
Reserva legal	0,04%	0,04%	0,2%
Utilidad a distribuir en relacion a los ingreso	0,38%	0,34%	2,2%

Al analizar los costo de venta vs los ingreso operativos vemos que estos fueron del 71,79 % , superaros al las del 2011 que fueron de 70,57%. Los gasto fueron del 25,6% inferiores a los del año anterior y la utilidad neta fue solo del 0,43%.

Los indicadores s financieros en el 2012 tuvieron n el siguiente comportamiento, como lo podemos ver en el siguiente cuadro comparativo

**INDICADORES FINACIEROS
COMPARATIVO 2010-2011-2012**

INDICADORES	2012	2011	2010
RAZON CORRIENTE	1,79	1,76	1,76
RAZON ACIDA	1,56	1,50	1,46
INDICE DE ENDEUDAMIENTO	38,39%	36,22%	42,19%
RENDIMIENTO DE LOS ACTIVOS VS INGRESO	0,92%	0,82%	4,88%
RENDIMIETO DEL PATRIMONIO VS INGRESO	1,49%	1,29%	8,43%
UTILDAD NETA	0,43%	0,38%	2,5%
UTILIDAD A DISTRIBUIR	0,38%	0,34%	2,2%

Mejoro la razón corriente, la razón acida, y los rendimiento sobre los activos, sobre el patrimonio y las utilidades neta y distribuir pero en muy poca proporción. Se incremento el índice de endeudamiento en 2,17% con respecto al 2011

Prestación de servicios de salud, en el 2012 IPS Clínica Salud Florida SA prestó a los usuarios capitados con SOS y Salud Total, usuarios por evento de COMFENALCO Valle, COOMEVA EPS, Policía Valle, ARPs, seguros estudiantiles y usuarios particulares los siguientes servicios de salud, en los municipios donde se tienen centros de atención, como se puede observar los siguientes cuadros resúmenes:

En el siguiente cuadro se resume la consulta medica general comparativa prestada por la Clínica de los años del 2010 al 2012, hubo disminución en el número de consulta, debido a que en el 2011 se prestaron servicios de atención en el municipio de Puerto Tejada. Como se observa en el siguiente cuadro.

**CONSULTA MÉDICA GENERAL AMBULATORIA COMPARATIVO
AÑOS 2010 al 2012**

AÑO	2.010		2.011		2.012		
	TOTAL AÑO	PROMEDIO MES	TOTAL AÑO	PROMEDIO MES	TOTAL AÑO	PROMEDIO MES	%
CONSULTA MEDICA GENERAL A USUARIOS CAPITADOS SOS.	40.332	3.361	38.818	3.335	37.303	3.109	83,2%
CONSULTA MEDICA USUARIOS CAPITADOS PTO TEJDA	11.285	940	3.639	295	-	-	0,0%
CONSULTA MEDICA GENERAL OTRAS ENTIDADES	10.834	903	8.863	695	7.549	629	16,8%
TOTAL CONSULTA MEDICA	62.451	5.204	51.320	4.325	44.852	3.738	100,0%

El total de consulta médica general ambulatoria prestado en el 2012 fue de 44.852 consultas, y en promedio fue 3.738 consulta mes, inferiores al del año anterior por lo ya mencionado.

En el siguiente cuadro se muestra el total de la consulta medica general de urgencia realizada en el 2012 en la IPS Clínica salud Florida

**CONSULTA MÉDICA GENERAL DE URGENCIA COMPARATIVO
AÑOS 2010 y 2012**

AÑO	2.010			2.011			2012		
DESCRIPCION	TOTAL URGENCIAS AÑO	PROMEDIO MES	%	TOTAL URGENCIAS AÑO	PROMEDIO MES	%	TOTAL URGENCIAS AÑO	PROMEDIO MES	%
TOTAL CONSULTAS DE URGENCIAS	23.323	1.944	100 %	21.389	1.782	100 %	21382	1.782	100 %
CONSULTA DE URGENCIAS A USUARIOS CAPITADOS SOS.	11.463	955	49%	10.548	879	49%	10523	877	49%
CONSULTA DE URGENCIAS OTRAS ENTIDADES	11.860	988	51%	10.841	903	51%	10859	905	51%

El total de consulta urgencias realizada fue de 21.382 consultas de la cuales el 49 % fue a usuarios capitados a SOS. y el 51 % a usuarios de otras entidades y particulares. Al compara con las del 2.011, siendo muy similares en cantidad y porcentaje

En el siguiente cuadro, se analiza la frecuencia de uso, de consulta médica general ambulatoria y de urgencias, realizada a usuarios capitados a SOS en el 2012.

**FRECUENCIA DE CONSULTA MEDICA GENERAL POBLACION CAPITADA SOS COMPARATIVO
AÑOS 2.010 al 2.012**

Año	Promedio población capitada a SOS mes	Total población capitada año a SOS	Total consulta médica general año población capitada	Frecuencia de uso de consulta médica general usuarios capitados	% población capitada que consulta
2.010	15.789	189.468	51.795	3,28	27,3%
2.011	17.457	209.484	49.378	2,83	23,6%
2.012	17.665	211.985	47.826	2,71	22,6%

Al dividir el total de la consulta por la población promedio capitada nos 2,71 consulta al año por usuario en el 2012 y de 2,83 consulta en el 2.011. El total de la población capitada que consulto en el 2012 fue 22.6% y del año anterior fue del 23.6%

En el siguiente cuadro se presenta las consultas médica general de Promoción y Prevención realizada en el 2012, observamos que hubo disminución, por lo ya mencionado anterior mente por la no atención en Puerto Tejada.

**CONSULTA MÉDICA GENERAL DE PROMOCION y PREVENION COMPARATIVO
AÑOS 2010 y 2012**

DESCRIPCION	AÑO 2010	PROMEDIO MES	%	AÑO 2011	PROMEDIO MES	%	AÑO 2012	PROMEDIO MES	%
Total consulta médica general de P Y P	9.332	778	100%	12.747	1.062	100%	9.423	785	100%
Total consulta médica general de P Y P usuarios capitados SOS	7.839	653	84%	11.385	949	89%	8.380	698	88,9%
Usuarios de otras entidades	1.493	124	16%	1.362	114	11%	1.043	87	11,1%

En total se realizaron 9.423 a usuarios captados en el 2012 vs 12.747 en el 2011 , en promedio se atendieron 785 consultas mes. Los usuarios capitados atendido fueron 8.380 que equivale al 88.9% del total de la consulta de P y P realizada por la Clínica.

Las actividades de consulta de enfermería realizadas en los diferentes programas y actividades de al clínica se relación en el siguiente cuadro.

**CONSULTA DE PROMOCION y PREVENION POR ENFERMERIA COMPATIVO
AÑOS 2010 y 2012**

DESCRIPCION	2.010			2.011			2.012		
	TOTAL GENERAL AÑO	PROMEDIO MES	%	TOTAL GENERAL AÑO	PROMEDIO MES	%	TOTAL GENERAL AÑO	PROMEDIO MES	%
Total consulta enfermería P Y P	12.090	1.008	100%	13.321	1.110	100%	12.316	1.026	100%
Total consulta enfermería P Y P usuarios capitados SOS.	11.196	933	93%	12.393	1.033	93%	11.440	953	93%
Usuarios otras entidades	894	75	7%	928	77	7%	876	73	7%

La consulta de enfermería en Promoción y Prevención en el 2012, fue ligeramente inferior en cantidad, por lo ya mencionado de Puerto Tejada. En total se atendieron 12.316 consultas de los cuales 11.440 fueron de usuarios capitados, osea el 93% de la consulta.

En el siguiente cuadro se analiza el total de consulta médica general realizada por la IPS CLINICA Salud Florida en los municipios de Florida Miranda, Corinto y Puerto Tejada (dos meses, enero y febrero) en los servicios de consulta ambulatoria, de urgencias y de Promoción y Prevención en el 2011 al 2012 se analiza en el siguiente cuadro;

CONSULTA MÉDICA GENERAL POR MUNICIPIOS
Año 2011 - 2012

AÑO	2.011					2.012				
	Total consulta médica Gral. ambulatoria /año	Total consulta médica Gral. de P y P /año	Total consulta médica Gral. Urgencia/ año	Total consulta médica Gral. /año	% Consulta a médica general por municipio	Total consulta médica Gral. ambulatoria /año	Total consulta médica Gral. de P y P /año	Total consulta a médica Gral. Urgencia/ año	Total consulta médica Gral. /año	% Consulta a médica general por municipio
FLORIDA	34.204	8.679	21.366	64.249	75%	34.697	7308	21382	63.387	84%
MIRANDA	7.971	2.202		10.173	12%	5.032	1183		6.215	8%
CORINTO	5.506	1.244		6.750	8%	5.123	932		6.055	8%
PUERTO TEJADA	3.639	622		4.261	5%				0	0%
TOTAL	51.320	12.747	21.366	85.433	100%	44.852	9.423	21.382	75.657	100%

En el 2012 se realizaron 75.657 consulta medicas por medico general vs. 85.433 consulta en el 2011, El 84 % de la consulta médica general se realizo en Florida, el 8% en Miranda y el 8% en Corinto.

Los usuarios capitados consultaron con una frecuencia de 2,82 veces al medico sin P y P y 3,37 veces al año con P y P .

En la consulta MÉDICA ESPECIALIZADA, la IPS CLINICA SALUD FLORIDA presto a los usuarios capitados a SOS y demás entidades con las que tenemos convenios y particulares, en el 2012, las siguientes cantidad de consulta especializada;

TOTAL CONSULTA MÉDICA ESPECIALIZADA COMPARATIVO
AÑOS 2011 AL 2012

AÑO	2011				2012			
	Florida	Cali o Palmira	Total	%	Florida	Cali o Palmira	Total	%
Total consulta especializada	9.169	3.020	12.189	100%	9.673	4.092	13.765	100%
Consulta especializada a usuarios capitados a SOS	7.819	2.811	10.630	87,2%	8.292	2.811	11.103	81%
Consulta especializada a otros empresas	1.350	209	1.559	12,8%	1.381	320	1.701	12%
Relación de consulta médica general usuario capitados SOS vs. consulta médica especializada SOS usuarios capitados	Total consulta médica general ambulatoria + p y p + urgencias usuarios capitados		60.751		Total consulta médica general ambulatoria + p y p + urgencias usuarios capitados		55.654,00	
	17,50%				19,95%			

El total de consulta médica especializada fue de 13.765, de las cuales 86 % fueron a usuarios capitados de SOS, del total de consulta el 42 % fueron remitidos a Cali o Palmira y de los capitados el 34% fueron remitidos a estos municipios.

También vemos la relación en este cuadro de la consulta especializada de los usuarios capitados con respecto al total de la consulta médica general realizada al año (consulta médica ambulatoria, urgencias y P y P) en el 2012 fue de 19.95% mayor que la del 2011 que fue del 17.50% es decir que por 100 consulta se remite el 19.95 al especialista.

En Ayudas Terapéutica, se prestaron la siguiente cantidad de servicios, de fonoaudiología, nutrición y dietética y de psicología, en Florida Miranda y Corinto en el 2,012; Nota hay sub- registro. Ver cuadro

**TOTAL CONSULTA DE AYUDAS TERAPEUTICAS
AÑO 2011 y 2012**

AÑO	TIPO DE CONSULTA MUNICIPIO_MUNICIPIO / TIPO DE USUARIO	Consulta de Fonoaudiología		Consulta de Nutricionista		Consulta de Psicología	
		TOTAL USUARIOS	USUARIOC CAPITADOS SOS	TOTAL USUARIOS	USUARIOC CAPITADOS SOS	TOTAL USUARIOS	USUARIOC CAPITADOS SOS
2011	FLORIDA	223	206	1.282	1145	1.222	1.120
	MIRANDA	43	40	202	199	139	134
	CORINTO			152	138	133	126
	TOTAL CONSULTA	266	246	1.636	1482	1.494	1.380
2012	FLORIDA	226	194	1.600	1412	1.278	1.173
	MIRANDA	60	59	97	94	106	102
	CORINTO	0	0	159	146	96	89
	TOTAL CONSULTA	286	253	1856	1652	1480	1364
		7,5%	2,8%	13,4%	11,5%	-0,9%	-1,2%

El total de ayudas terapéuticas (nutrición, psicología, fonoaudiología) realizadas en el 2012 fue de 3.622, de los cuales el 90% (3269) son usuarios capitados vs 3.396 en el 2011 de los cuales el 92% se le presto a usuarios capitados.

A nivel de **TERAPIAS** en la clínica, se relaciona en el siguiente cuadro se comparan las del 2012 con las 2010 y 2011. Es de notar que existe un subregistros de estas terapias, debido a que muchas de las que se les prestó a los usuarios capitados, no se registraron adecuadamente por el sistema:

**AYUDAS TERAPEUTICAS COMPARATIVAS
AÑOS 2.010 Y 2.011**

Tipo de terapéutica	Año	Total terapia al año	Total usuarios capitados SOS	Total Eventos	Promedio Terapia mensual	% terapia eventos
Terapia Física	2010	20.973	5299	15.674	1.748	75%
	2011	17.578	8.823	8.755	1.465	50%
	2012	15.317	6.857	8.460	1.276	55%

Terapia Respiratoria	2010	2.328	1644	684	194	29%
	2011	3.560	3.061	499	297	14%
	2012	1184	242	942	99	80%
Terapia Fono audiológica	2010	2.003	1028	975	167	49%
	2011	2.496	1.891	605	208	24%
	2012	980	451	529	82	54%
Terapia ocupacional	2010	312	312	0	26	0%
	2011	511	511	0	43	0%
	2012					
Nebulizaciones	2010	7.493	4993	2.500	624	33%
	2011	10.956	8.001	2.955	913	27%
	2012	1.434	600	834	120	58%

En el 2012 en terapias física se prestaron 15.317 terapias, de los cuales el 45% a usuarios capitados. Se nota que hay una disminución en la cantidad de terapias con respecto a años anteriores.

En terapia respiratoria en el 2012 se prestaron 1184 terapias respiratorias, el 20% a usuarios capitados, el total es inferior a años anteriores.

En Fonoaudiología se prestaron 980 terapias, de las cuales el 46% a usuarios capitados, también se observa que hay disminución. Terapia ocupacional no se prestó en el 2012

Las AYUDAS DIAGNOSTICAS, realizadas en el 2012, **Las del laboratorio clínico**, realizadas en al clínica, se muestra en el siguiente cuadro comparativo con las del 2010 y 2011

LABORATORIO CLINICO COMPARATIVAS AÑOS 2.010 - 2011 - 2012

Niveles de laboratorio clínico	Año	Total laboratorio año	Laboratorio a capitados	Laboratorio eventos	Total laboratorio año	% Eventos	% Capitados
LABORATORIO NIVEL I	2010	64.423	52.005	12.418	5.369	19,3%	81%
	2011	63.265	51.715	11.550	5.272	18,3%	82%
	2012	57.525	47.217	10.308	4.794	17,9%	82%
LABORATORIO NIVEL II	2010	5.691	4.235	1.456	474	25,6%	74%
	2011	5.353	4.345	1.008	446	18,8%	81%
	2012	5.761	4.862	899	480	15,6%	84%
LABORATORIO NIVEL III	2010	1.729	1.562	167	144	9,7%	90%
	2011	2.458	2.280	178	205	7,2%	93%
	2012	2.536	2.286	250	211	9,9%	90%

Del nivel I tomaron 57.525 examen del nivel I, de los cuales 82 % a usuarios capitados. Del nivel II, se realizaron 5.761 exámenes, de los 84 % a usuarios capitados y del nivel III se tomaron 2.536 exámenes de los cuales 90 % a usuarios capitados.

Los estudios **RADIOLOGICOS** realizados en la clínica durante los años 2.010 al 2,01 se comparan en el siguiente cuadro resumen, analizados por niveles

**ESTUDIOS DE RADIOLOGIA COMPARATIVO
AÑOS 2.010 2011- 2012**

Niveles estudios de radiológico	Año	Total Estudios Rx años	Usuarios capitado	Eventos	total estudios Rx a capitados	Total Estudios Rx años
Radiografías nivel I	2010	7.484	3.773	3.711	50,4%	49,6%
	2011	8.059	4.312	3.747	53,5%	46,5%
	2012	8.095	4475	3.620	55,3%	44,7%
Radiografías nivel II	2010	487	264	223	54,2%	45,8%
	2011	499	270	229	54,1%	45,9%
	2012	454	299	155	65,86%	34,14%
Radiografías nivel III	2010	6	6	0	100,0%	0,0%
	2011	7	7	0	100,0%	0,0%
	2012	9	9,00	0	100,0%	0,0%

En el 2.012 se tomaron 8.095 estudios radiológicos de nivel I, de los cuales 55,3% fue a usuarios capitados. Del nivel II Se tomaron 454 estudios radiológico, de los cuales 65 % a usuarios capitados y del nivel III se tomaron 9 estudios en clínicas de a CALI a usuarios capitados

Las otras ayudas diagnosticas de IMAGENELOGIA que capitán se relación en el siguiente cuadro;

OTROS ESTUDIOS DIAGNOSTICOS DE IMAGENELOGIA AÑO 2.011 y 2.012

Ecografías obstétricas	Año	Total estudios año	Estudios usuarios capitados	Eventos	% a Capitados	% Eventos
Total ecografías	2011	2.395	1.606	789	67%	33%
	2012	2.698	1716	982	64%	36%
Estudios de Doppler	2011	99	84		85%	0%
	2012	144	128	16	89%	11%
Eco cardiograma	2011	258	258		100%	0%
	2012	218	218		100%	0%
Mamografías	2011	467	467		100%	0%
	2012	374	374		100%	0%
Faringo con video deglución	2012	4	4	0	100%	0%

Ecografías en el 2012 se tomaron 2.698 estudios de los cuales el 64 % fue a usuarios capitados. De Doppler se realizaron 144 estudios de los cuales el 89 % fue a usuarios capitados. De eco cardiogramas se ordenaron 218 estudios y de mamografía 374 estudios todos a usuarios capitados y realizados en la ciudad de Cali.

También se realizaron otros procedimientos diagnósticos como citología vaginal colposcopia EKG, Monitoria fetal glucometría y más del 95 % de estos estudios fue a usuarios capitados a SOS. En el siguiente cuadro se relación dichos exámenes

**OTROS ESTUDIOS DIAGNOSTICOS REALIZADOS
COMPARATIVO AÑOS 2.011 - 2012**

Tipo de Examen diagnostico/municipio	Año	Total estudio al año	Total estudios usuarios capitados	Eventos	% capitados	% Eventos
Citologías	2011	3.390	3.018	372	89%	11%
	2012	3097	2702	395	87%	13%
Colposcopia	2011	89	89	0	100%	0%
	2012					
Electrocardiograma	2011	2.258	1.589	669	70%	30%
	2012	1790	1272	518	71%	29%
Monitoria Fetal	2011	1.209	845	364	70%	30%
	2012	1032	775	257	75%	25%
Glucometría	2011	2.598	2.804	64	108%	2%
	2012	1127	771	356	68%	32%

Las Consulta Odontológica y demás actividades realizadas en el 2012 se relaciona en los siguientes cuadros realizados por la clínica en cada uno de los municipios donde prestamos servicios de salud como son Florida Miranda y Corinto y el año pasado en el Puerto Tejada.

**CONSULTAS Y ACTIVIDADES ODONTOLOGICAS
AÑO 2.011 y 2012**

Actividades	Año	Total Actividades	Total a usuarios capitados	A usuarios eventos	% A capitados	% A eventos
Consulta odontológica	2011	6.274	5.583	691	89%	11%
	2012	7533	5261	2.272	70%	30%
Exodoncias Varias	2011	1.475	1.344	131	91%	9%
	2012	1127	1047	80	93%	7%
Terapia conductos varias	2011	198	189	1	95%	0%
	2012	236	186	50	79%	21%
Actividades odontológicas varias	2011	45.215	41.535	1	92%	0%
	2012	9194	8668	526	94%	6%
PROCEDIMIENTOS POR ODONTOLOGO	2012	4318	4072	246	94%	6%
PROCEDIMINTOS DE LA HIGIENISTA	2012	2551	2429	122	95%	5%

OBTURACION DENTAL Varios	2012	7803	7276	527	93%	7%
Radiografía intraorales varias	2012	165	137	28	83%	17%

Se realizaron un total de 32.927 actividades odontológicas, en el 2011 fueron 23.444, de las cuales el 92 % fueron a usuarios de capitados a SOS.

La atención a las MATERNAS se muestra en el siguiente cuadro en que compara 2010 -2011-2012 la cantidad de partos y cesáreas, atendidos en la clínica y en Cali.

**ATENCION DE MATERNAS COMPATIVO
AÑOS 2010 – 2011**

Año	SITIO DE ATENCION		Tipo parto maternas en CSF			Maternas capitadas Remitidas			
	Tipo de maternas	Total maternas atendidas en la CSF	Parto normal	Cesárea	Relación cesárea/ Parto normal	Total Maternas remitidas	Parto normal	Cesárea	Relación cesárea/ Parto normal
2010	Maternas capitadas	181	88	93	51%	82	44	38	46%
2.011	Maternas capitadas	194	84	110	57%	70	41	29	41%
2012	Maternas capitadas	179	70	109	61%	87	51	36	41%
	Maternas Eventos	7	5	2	29%				

El el 2012 se atendieron 266 usuarias (215 usuarias en el 2011) y en la clínica se atendieron el 67,3% y remitidas el 32,7% . El 2,6 % de las usuarias atendidas en la clínica fueron eventos.

El servicio de HOSPITALIZACION prestados por la clínica a los usuarios en Florida en el 2011 se relación en el siguiente cuadro:

**HOSPITALIZACION COMPARATIVAS
AÑOS 2.010 - 2.011 – 2.012**

AÑO	2010				2011				2012	
	Total	Prome dio	Usuarios capitados SOS	Prome dio	Total	Prome dio	Usuarios capitados SOS	Prome dio	Total	Usuarios capitados SOS
Numero de egresos	970	81	747	62	880	73	729	60,75	736	660
Días cama disponible	6.552	546	6.552	546	6.480	540	6.480	540	6.570	6.570
Días camas ocupadas	3.824	319	2.854	238	3.519	293	2.821	235,08	2.739	2.371
Días estancia egresos	2.873	239	2.123	177	2.678	223	2.129	177,42	2.153	1.851
Giro cama	4	4	3	3	4	4,07	3,4	3	3.41	3.06
Porcentaje ocupación	58%	58%	44%	44%	54%	54%	43%	43%	42%	36%
Promedio día estancia	3	3	3	3	3	3,02	2,9	2,9	2.93	2.80

En el 2012 hubo 736 egresos hospitalarios, para un total de 2.153 días de estancias días promedio de estancia fue de 2,93% El porcentaje ocupacional fue del 42 %

El 91,6% de estos egresos hospitalarios fue de usuarios capitados a SOS, como se muestra en el siguiente cuadro.

**HOSPITALIZACION POR SOS CAPITADOS Y EVENTOS COMPARATIVAS
AÑOS 2.010 Y 2.011**

AÑO	2010		2011		2012	
Total usuarios hospitalizados	970	100%	880	100%	736	100%
Usuarios de SOS	743	76,6%	698	79,3%	674	91.6%
Otras empresas	227	23,4%	182	20,7%	62	814%

Los Servicios de CIRUGÍAS Y PROCEDIMIENTOS, la clínica en el 2012 se realizaron 2.396 cirugías vs 1.349 en el 2011, el 46.49% fueron de nivel II y el 25% del nivel III, como se presenta en el siguiente cuadro comparativo con el 2011

**CIRUGIAS Y PROCEDIMIENTOS SEGÚN NIVELES
AÑOS 2.010 – 2.011 - 2.012**

	2010		2011		DIFERENCIA	%	2012		DIFERENCIA
NIVEL I	574	25,8%	122	9%	-452	-78,7%	683	28.51%	561
NIVEL II	1.121	50,4%	857	64%	-264	-23,6%	1.114	46.49%	257
NIVEL III	531	23,9%	370	27%	-161	-30,3%	599	25%	229
	2.226	100,0%	1.349	100%	-877	-39,4%	2.396	100%	1.047

En el siguiente cuadro se relación de forma comparativa los procedimientos quirúrgicos realizados en el 2011 y 2012 por niveles.

**CIRUGIAS Y PROCEDIMIENTOS SEGÚN SITIO DE REALIZACION
AÑOS 2.010 – 2.011 – 2.012**

Tip de Cirugía / lugar realización	2010			% Tipo de cirugía	2011			% Tipo de cirugía	2012			% Tipo de cirugía
	Cali	Florida	TOTAL		Cali	Florida	TOTAL		Cali	Florida	TOTAL	
Cirugías	227	1.262	1.489	67%	193	924	1.117	82,8%	501	1.382	1.883	78.58%
Procedimientos	30	707	737	33%	21	211	232	17,2%	252	261	513	21.41%
Total según sitio	257	1.969	2.226	100%	214	1.135	1.349	100,0%	753	1.643	2.396	100.00%
% según lugar	11,5%	88,5%	100,0%		15,9%	84,1%	100,0%		31.42%	68.57%	100.0%	

Análisis de los resultados en el 2012

Los resultados obtenidos en el 2010 siguen siendo consecuencia de la contratación de los tres niveles que se tiene capitados con SOS, por no poder realizar un control adecuado a los costo de los servicios externos que hay que contratar para poder cumplir con la atención de los usuarios capitados y que requiere una atención de mayor complejidad. Además que esos costo son altos aun para el mercado. Los altos costos de las clínicas de Cali, de la cirugías de ortopedia y de neurocirugía hace imposible continuar con esa contratación, además que por cumplimiento de la resoluciones de las **Supe salud** no se puede continuar con ese modelo de contratación.

También los recobros que nos realiza la EPS SOS, siguen siendo muy altos.

También ha incidido notablemente en los resultados económicos finales, el poco control que se ejerce sobre el ordenar de los gastos de salud, no hay un uso racionar de los recurso de salud por parte de los médicos, lo cual hace que se repitan muchos exámenes de ayudas diagnostica, sobre remisiones innecesarias a l especialista etc.

Además los recursos que se recibe para la atención de Promoción y Prevención son insuficientes y si a eso le agregamos de que a veces damos más que los que hay que dar, agrava más el déficit que nos deja este servicios

Plan de mejoramiento en el 2013,

Los resultados económicos en el 2012 nos obliga a mejorar notablemente de tomar varias acciones que nos permita continuar con la empresa.

A partir del 23 de febrero la IPS CLINICA SALUD FLORIDA va a cápita únicamente atenciones de salud del Nivle I como son consulta externa, odontologías, actividades de promoción y prevención, laboratorio clínico I, II y III , radiología Nivel I , ecografía II y III, medicamentos y optometría y entrega auxilio de lentes, todas esta actividades ambulatoria.

Todos los demás actividades y servicios que tenemos habilitados se prestaran por actividad, y en este sentido se va a trabajar el equipo con SOS, parta direccionar esos servicios a la IPS CLINICA SALUD FLORIDA

Se va a ejercer un mayor control sobre los costos y gastos internos en que incurre al clínica en la prestación de servicios. Se van a definir indicadores de la mayoría de las actividades que realizan nuestros funcionarios, y que nos permita de una manera ms objetiva tomar acción preventiva y correctiva de manera oportuna.

Se está estudiando varias mejoras locativas que nos permita mejorar el servicio de urgencia, ampliando el area de atención y hacerla más funcional, para poder aplicar de forma mas oportuna y eficiente la calificación del Triage

También se están analizando otros servicios nuevos a prestarle a los usuarios y a las EPS, como las atenciones de HOME CARE, servicio de audiometría, de espirometria, adquisición de una nueva ambulancia. Atención en salud ocupacional en lo referente a exámenes médicos de ingresos y egresos a ofertarle a las empresas de la región. Programa de cirugía plástica, como también fortalecer la fundación las Américas de influencia de la clínica

Y se va a trabajar permanentemente en mejorar la atención de nuestro usuarios por parte de nuestro personal médico, enfermería y demás funcionarios, con respecto a la calidad humana, oportunidad de los servicios que prestamos.

Se va a continuar mejorando sobre software que se está implementado y el sistema de información y marketing con los usuarios internos y externos sobre los servicios que se prestan en la clínica.